



MBSTS

MESLEKİ BİLGİLER

SEVİYE TESPİT SINAVI



KUR'AN BİLGİSİ

MBSTS



BLM 1: TECVİD



TECVİD - İÇERİK

Tecvidin Tanımı, Konusu, Amacı

Arapça Harfler

- Aslî Harfler
- Fer'î Harfler

Harekeler

- Üstün
- Esre
- Ötre
- Tenvin

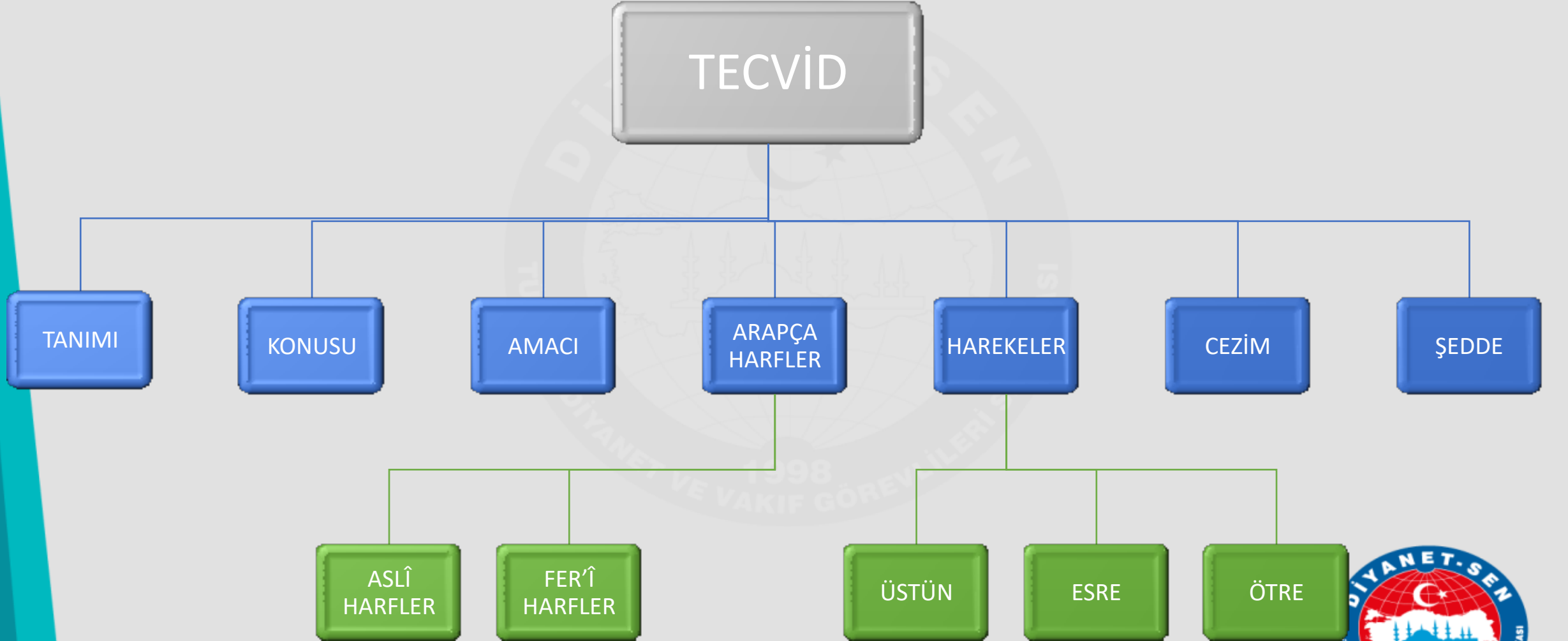
Cezim

Şedde

ÖRNEK SORULAR



Zihin Haritası - İçerik



Öğrenme Hedefleri

Bu üniteyi tamamladıktan sonra;

- Tecvid ilmini, konusunu ve amacını açıklayabilecek,
- Arapçadaki harfleri sayabilecek,
- Harflerin telaffuzlarını başlangıç düzeyinde gerçekleştirebilecek,
- Harfleri seslendiren hareke ve işaretleri açıklayabilecek,
- Arapçada bulunmayan sesleri tanıyabileceksiniz.



Tecvidin Tanımı, Konusu, Amacı

- **Tanımı:**

Tecvit, güzelleştirmek, güzel yapmak, daha iyi yapmak anlamlarına gelir. Terimsel olarak tecvid “Kur’an-ı Kerîm’i güzel bir biçimde okumak için uyulması gereken kuralları içeren ilim” dir (Sağman,1958, s.5).

- **Konusu:**

Kur’an-ı Kerim haflerinin ve kelimelerinin, dilin fonetiğine uygun seslendirilmesidir. Bu durumda tecvit, haflerin çıkış yerleri, sıfatları, idğam, ğunne, uzatma, kalkale, izhar vb. konuları içerir.

- **Amacı:**

Tecvit, Kur’an’ın, Arapçanın fonetiğine uygun olarak, belli bir ses ahengi ve düzeni içinde güzel bir biçimde okunmasını amaçlar. Sevgili Peygamberimiz, “Kur’an’ı seslerinizle güzelleştiriniz.” buyurmuştur. O, güzel sesli arkadaşlarına Kur’an okutup dinlemiştir. **Ebu Musa el-Eş’arî, Abdullah ibn Mes’ûd ve Ubey b. Ka’b bunlar arasındadır.**



Arapçada Harflerin Çeşitleri

- **Aslî Harfler:**

Arapçanın alfabesindeki 28 harfin tamamıdır. Basra'lı dilcilere göre ﻻ de bir harf olarak kabul edilir. Arap alfabesinde harfler sessizdir. Onların okunmasını sağlayan, yani sesli harf görevi gören harekelerdir. Kur'an alfabesindeki bazı harflerin sesleri Türkçemizde yoktur.

Kur'an alfabesinin harfleri şunlardır:

ء ب ت ث ج ح خ د ذ ر ز س ش ص ض

ط ظ ع غ ف ق ك ل م ن و ه ی



Arapçada Harflerin Çeşitleri

- **Fer'î Harfler:**

Harflerin asıl seslerinden farklı seslerle telaffuz edilmesi de söz konusudur. Bu farklı seslerle telaffuz edilen harflere fer'î harfler denir.

1. el-Hemzetu'l-Musehhele(Teshil ile Okunan Hemze)

Teshil kolaylaştırmak demektir. Ardarda bulunan hemzelerden ikincisini hemze ile elif, hemze ile vav veya hemze ile ye arası bir sesle okumaktır.

Telaffuzlar ikinci hemzenin harekesine göre değişir. İkinci hemzenin harekesi üstünse **أَعْجَمِي** (Fussilet 41/44) hemze ile elif, ötre ise **أَوْنَبِكُمْ** (Al-u İmran 3/15) hemze ile vav, esre ise **أَنَّكَ** (Saffat 37/52) hemze ile ye arası bir sesle telaffuz edilir.



Arapçada Harflerin Çeşitleri

- **Fer'î Harfler:**

İmam Âsım'ın râvîsi Hafs yalnızca hemze ile elif arası seslendirmede beş yerde teshil yapmaktadır.

Bunlar:

ءَ الذِّكْرَيْنِ (En'am 6/143 ve 144)

آآلِنَ (Yunus 10/51)

آلَّهٗ (Yunus 10/59 ve Neml 27/59) kelimeleridir.



Arapçada Harflerin Çeşitleri

- **Fer'î Harfler:**

2. el-Elifu'l-Mumâle (İmâle ile Okunan Elif)

Med harfi olan elifi, elif ile ye arası bir sesle okumaktır (Mekkî,1349/1981, I, 168). Bu da bir bakıma üstün sesini esreye meylettirmek demektir. İmam Âsım yalnızca مَجْرَاهَا (Hud 11/41) kelimesinde imale yapmıştır. Bu kelimedede imale yapılırken (ر) ra harfindeki üstün, esreye meylettirilerek okunacağından (ر) ra harfi de ince okunur.

3. es-Sâdu'l-Muşemmeme (İşmam ile Okunan Sâd)

(ص) sad ile (ز) ze harfi karışımı bir sesle telaffuz edilen (ص) sad'dır (İbn Cezerî, I, 202).

Âsım kıraatinde bu tür işmamlı bir okuyuş yoktur. Hamza (ö.156/772), Kisaî (ö. 189/804), Hallâd (ö.220/835), Halef (ö.229/843) ve Ruveys (ö.238/852) bu tür işmam yapmışlardır.

Örneğin Halef Kur'an-ı Kerim'deki bütün صِرَاط ve الصِّرَاط kelimelerindeki (ص) sad'ları işmamla okur. (Dağdeviren, 2009, s.29)



Arapçada Harflerin Çeşitleri

- **Fer'î Harfler:**

4. el-Lâmu'l-Mufehheme(Kalın Okunan Lâm)

(ل) lam harfi sakin veya üstünlü (ص) sad, (ط) ta ve (ظ) za harflerinden sonra geldiğinde kalın okunur.

Örnekler:

صَلَّاتٍ (Tevbe 9/99),

فَصَلِّ (Sâd 38/20),

وَانطَلِقْ (Sâd 38/6),

ظَلَمُوا (Âlu İmran 3/117),

أَظْمُ (Bakara 2/114).

İmam Nâfi'nin ravisi Verş yukarıda örnekleri verilen kelimelerdeki lam harflerini kalın okur. İmam Âsım'ın kıraatinde ise bu tür bir okuyuş yoktur.



Arapçada Harflerin Çeşitleri

- **Fer'î Harfler:**

5. en-Nûnu'l-Muhfât (İhfâ ile Okunan Nûn)

İhfa ve idğamlarda gizlenen ve ğunneye dönüşen (ن) nûn harfidir. Bu durumda dil ucu üst ön dişlere değdirilmeksizin ğunne yapılır. Gizli (ن) nûn'un mahreci genizdir.

عِنْدَكُمْ مَا (Nahl 16/96) kelimesinde olduğu gibi.



Hareke Çeşitleri - Üstün

Üstün, harflerin üstüne sola doğru hafif eğik olarak yazılan kısa bir çizgidi (̣). Bu işaret, harflerin e veya a sesiyle okunmalarını sağlar.

Örnek:

Be بَ , ke كَ , de دَ , ze زَ , za ظَ , sa صَ , ka قَ vb.

Üstün, uzatılarak okunan harflerin üzerinde dik, kısa bir çizgi (̣) olarak yazılır:



Hareke Çeşitleri - Esre

Esre, harflerin altına konulan eğik bir çizgi () şeklinde olup onların (i) sesiyle okunmasını sağlar.

Örnek:

Bi ب , ki ك , şi ش , li ل , hi ه vb.

Esreli harfin uzatılarak okunması halinde esre, harfin altına dik, kısa bir çizgi (') olarak yazılır.



Hareke Çeşitleri - Ötre

Ötre, harflerin üstündeki küçük bir vav'a benze) işarettir. Harflerin (u) sesiyle okunmalarını sağlar. İnce sesli harfler(Hurûf-i mustefile) ötreli iken ince bir (u) sesiyle okunurlar.

Örnek:

Su سُ, ru رُ, nu نُ, cu جُ, hu حُ vb.

Üç harekeyle oluşan seslere bakılırsa Arapçada ı, o, ö ve ü seslerinin **olmadığını** görülecektir.



Not 1 (İLİTAM KİTABINDAN ALINTI)

1.

Üstünlü harflerde dikkat edilmesi gereken en önemli nokta, hurûf-i müstefile ء ب ت ث ج ح 'den olan ع ve ح harflerinin telaffuzundaki zorluktur. Bu iki harfin ses olarak Türkçede bulunmayışı telaffuzda okuyucuyu zorlayabilir. Aslında Türkçe açısından adlandırırsak bu iki harf ince sesli harflerdendir(huruf-i mustefile). Türk okuyucular kendileri için kalın sesli gibi görünen bu iki harfi üstünlü iken (e) sesiyle değil de (a) sesiyle telaffuz etme eğilimindedir. Ancak bu sahîh bir telaffuz değildir. Çünkü bütün huruf-i mustefile(ince sesli harfler) üstünlü iken (e) sesiyle telaffuz edilmelidir. Türk okuyuculardaki bu yaygın yanlışa dikkat çekmek gerekir.



Not 1'in Devamı

Örnek:

Tebbet Suresinden iki kelime üzerinde bir uygulama yapalım. Surenin dördüncü ayetindeki **حَمَّالَةَ الْحَطَبِ** kelimelerinin okunuşunu bir hafızın sesli kaydından dinleyiniz ve yukarıda dikkat çekilen noktanın uygulanışını izleyiniz. Nasıl bir okuyuşla karşılaşıyor iseniz dersin öğreticisiyle durumu online derste paylaşınız.

Türkçe harflerle yukarıdaki iki kelimenin doğru telaffuzunu verelim. Bu iki kelime şu şekilde telaffuz edilmelidir: “hemmâletel-hetab”. Türkçe transkripsinoyda sesleri aynıyla göstermek mümkün olmamakla birlikte suredeki iki kelime yaklaşık olarak Türkçe harflerle seslendirilmiştir. Burada dikkat edilmesi gereken iki nokta vardır. Bu iki nokta **حَمَّالَةَ الْحَطَبِ** kelimelerindeki üstünlü **ح** harfleridir. Bu iki harf yaygın olarak “ha” sesiyle telaffuz edilir. Oysa (ح) harfi de huruf-i mustefileden, yani ince sesli harflerdendir. Bu bakımdan diğer ince sesliler gibi “he” sesiyle telaffuz edilmelidir. Ancak bu “he” sesi (ه) harfi üstünlü iken çıkan “he” sesinin aynı değildir. Bu fark sadece iki harfin mahreçlerinin ayrı olmasından kaynaklanan bir durumdur. Bu durum, üstünle ortaya çıkan seste temelde bir fark oluşturmaz.



Not 1'in Devamı

Üstünlü ح harfine ilişkin açıklamalardan sonra üstünlü ع harfinin okunuşuna da dikkat çekelim.

Fatiha Suresindeki عَلَيْهِمْ kelimesi üzerinde bir uygulama yapalım. Önce bu surede iki defa geçen bu kelimenin okunuşunu bir hafızın sesli kaydından dinleyiniz ve yukarıda dikkat çekilen noktanın uygulanışını izleyiniz. Nasıl bir okuyuşla karşılaşıyor iseniz dersin öğreticisiyle durumu online derste paylaşınız.

Türkçe harflerle yukarıdaki kelimenin doğru telaffuzunu verelim. Bu iki kelime şu şekilde telaffuz edilmelidir: “eylehim”. Türkçe transkripsiyoyda sesleri aynıyla göstermek mümkün olmamakla birlikte suredeki iki kelime yaklaşık olarak Türkçe harflerle seslendirilmiştir. Bu kelimedeki üstünlü ع harfi yaygın olarak “a” sesiyle telaffuz edilir. Oysa ع harfi de huruf-i mustefileden, yani ince sesli harflerdendir. Bu bakımdan diğer ince sesliler gibi “e” sesiyle telaffuz edilmelidir. Ancak bu “e” sesi (ء) harfi üstünlü iken çıkan “e” sesinin aynı değildir. Arada bir fark vardır. Bu fark sadece iki harfin mahreçlerinin ayrı olmasından kaynaklanan bir farktır. İki harfin sesi asla aynı değildir. Ancak harekelerinin üstün oluşu bu iki harfin çıkış yerindeki farktan sonra “e” sesinde buluşturur. Dolayısıyla عَلَيْهِمْ kelimesini “aleyhim” şeklinde okumak doğru değildir. Çünkü bu durumda istifal sıfatının hakkı verilmemiş olur. ع harfi kalın bir harftir, ancak ع harfi ince bir harftir.



Not 2

2.

Esreli harflerin telaffuzunda da dikkat edilmesi gereken hususlara göz atmak gerekir. Türk okuyucuların uygulamada güçlük çektikleri harfler isti'la sıfatını taşıyan harfler خ ص ض ط ظ غ ق ile ح ve ع harfleridir. İsti'la harfleri kalın sesli harfler oldukları, ح ve ع harfleri de Türk hançeresinde bulunmayan harfler oldukları için bu harfleri esreli iken katıksız bir "i" sesiyle telaffuz etmek zordur. Bu bakımdan hafızların ses kayıtlarından Kur'an dinlerken bu harflerin esreli iken nasıl telaffuz edildiğini dikkatle dinlemenizi öneriyoruz. Harflerin kalın sesli oluşu okuyucuları bu harfleri esreli iken telaffuz ettiklerinde, sesin "i" sesinden "ı" sesine kayma ihtimali bulunur. Oysa Arapçada "ı" sesi bulunmaz. Bu harflerin telaffuzunda harfi mahrecinden çıkarırken esrenin de hakkı olan "i" sesini çıkarmaya çalışmalıyız. İlgili harflerin telaffuzundaki "i" sesi harflerin kalınlığından dolayı diğer harflerdeki "i" sesiyle aynı olmayıp biraz kalınlaşan bir "i" sesidir. Bu sesi oluşturan da harflerin mahiyetidir. Zorluğu aşmak için hem sıhhatli okuyan hafızları çokça dinlemek hem de alıştırmaya çalışmak gerekir.



Not 3

3.

Ötreli harflerin telaffuzunda dikkat edilecek noktalara işaret edelim. Türklerin alışlagelmiş okuyuş tarzında huruf-i mustefile(ince sesli harfler)'nin ötreli okunuşu “ü” sesiyle gerçekleşir. Ancak Arapçada “ü” sesi bulunmamaktadır. Bu bakımdan ilgili harflerin ötreli okunuşlarındaki bu yaygın uygulamadan uzaklaşmak isabetli olacaktır. Bu çerçevede ince sesli harflerde ince bir “u” sesini çıkarmaya çalışmalıyız. Zaten söz konusu harflerin mahrec ve sıfatları, ince bir “u”sesinin çıkarılmasını kolaylaştıracaktır. Harflerin çoğu (21 harf) bu şekilde bir sesle telaffuz edilmelidir. Huruf-i isti'la/kalın sesliler (خ ص ض ط ظ غ ق) ‘e gelince bunlar ise ötreli iken kalın bir “u”sesiyle telaffuz edilirler. Türkçe’de bütün sessizlerden sonra sesli harflerden “u” geldiğinde farklı bir telaffuza rastlanmaz. Örneğin “su”, “bu”, “kulak”, “yulaf” gibi kelimelerdeki telaffuzda telaffuz ayrımı söz konusu değildir. Ancak Kur’an okurken iki grup harfin, yani ince ve kalın seslilerin ötreli okunuşlarındaki “u” sesinde farklılaşma olur. Bu sesleri aslında fem-i muhsin denilen yetkin Kur’an öğreticilerinden öğrenmek zorunludur. Bu bakımdan güzel ve doğru okuyan okuyucu(kâri)ları çokça dinlemek ve ötrenin seslendirilmesine ilişkin farkları öğrenmek ve bunun sonunda uygulama çalışmaları yapmak gerekir.



Hareke Çeşitleri - Tenvin

Tenvin, ses olarak sâkin nun demektir. Tenvin, harfin üzerine (iki üstü (iki ötre) ve harfin altına kona (iki esre) ile gösterilir. Tenvin, isimlere mahsustur, isimlerin sonuna gelir (Zihnî, 1316/1898, s. 24-25).

İki üstünlü harf en ve an sesleriyle okunur. İki esreli harfler, in, iki ötreli harfler de un sesiyle okunurlar.

Örnek:

قَلَمًا وَاِحِدًا اَصْلًا فِعْلًا اُخْتٌ وَصِيَّةٌ



Hareke Çeşitleri - Cezim

Cezim, harekesiz harfleri gösteren işarettir. Harfin üzerinde küçük bir daire şeklindedir. Cezimli harfle bir önceki harekeli harf birleşince Türkçedeki kapalı heceye benzer bir ses ortaya çıkar.

Örneğin hemze (ء) ile be (ب) harfini bu şekilde birleştirdiğimizde **أَب (eb)** diye okuruz.



Hareke Çeşitleri - Şedde

Şedde, üzerinde bulunduğu harfin iki kez okunmasını sağlayan bir işarettir. Şeddeli harf, aslında iki harftir. Bunlardan birincisi cezimli, ikincisi harekelidir. Örneğin inne ^اا_ن kelimesinin açılımı (اِنَّ) şeklindedir.



ÖRNEK SORULAR

Aşağıdakilerden hangisi tecvid kelimesinin sözlük anlamıdır?

- a. Güzel yapmak
- b. Yeniden yapmak
- c. İnşa etmek
- d. Güzel okumak
- e. Beğendirmek

Aşağıdakilerden hangisi İbnu'l-Cezerî'nin tecvîd tarifidir?

- a. Tecvîd, her bir harfin mahrec ve sıfatını yerine getirmek suretiyle Kur'an'ı tilâvet etmektir.
- b. Tecvîd, harflerin hakkını vermek, mertebelerrini tertib etmek, harfi mahrec ve aslına reddetmektir.
- c. Tecvîd, her bir harfin hakkını (sıfât-ı lâzimesini) ve müstehakkını (sıfât-ı ârızasını) yerine getirmeye muktedir olunan bir meleke (kuvvet)dir.
- d. Tecvîd, Kur'an-ı Kerim'i güzel bir biçimde okumak için uyulması gereken kuralları içeren ilimdir.
- e. Tecvîd, harflerin mahrec ve sıfatlarına uymak suretiyle Kur'an-ı Kerim'i hatasız okumayı öğreten bir ilimdir.



ÖRNEK SORULAR

- I. Kiraât İlmi
- II. Mushafları Yazma İlmi
- III. Vakf ve İbtidâ İlmi
- IV. Arap Dili ve Belâgatı

Tecvîd ilminde kemâl derecesine ulaşabilmek için yukarıdaki ilimlerden hangisi/hangilerini bilmek gerekir?

- a. Yalnız I
- b. Yalnız IV
- c. I ve III
- d. I ve IV
- e. I, II ve III

- I. Kur'an-ı Kerîm'i okuyuş şekilleri tahkîk, tedvîr ve hadr olmak üzere üç tanedir.
- II. Hadr ile kiraât çok sevap kazanmak ve tilâvetin faziletini toplamak için yapılır.
- III. Tahkîk, İmam Hamze ile Verş'in mezhebidir.

Kur'an-ı Kerîm'i okuyuş şekilleri ile ilgili yukarıdaki bilgilerden hangisi/hangileri doğrudur?

- a. Yalnız I
- b. Yalnız II
- c. Yalnız III
- d. II ve III
- e. I, II ve III



ÖRNEK SORULAR

- I. Örfî Vâcib
- II. Şer'î Vâcib
- III. Sınâ'î Vâcib

Bunlardan hangisi/hangileri Tecvîd ilminde vâcibin kısımlarındandır?

- a. Yalnız I
- b. Yalnız II
- c. Yalnız III
- d. I ve II
- e. II ve III

Arapçada harfler Aslî ve Fer'î olmak üzere ikiye ayrılır.

Buna göre aşağıdaki şıklardan hangisinde sırasıyla bu harflerin sayıları (Ş ile beraber) doğru olarak verilmiştir?

- a. 29 -5
- b. 27 - 4
- c. 23 - 4
- d. 23 - 5
- e. 29 - 4



ÖRNEK SORULAR

Aşağıdaki kavramlardan hangisi kıraât âlimlerini ifade eder?

- a. Ehl-i Hadîs
- b. Ehl-i Edâ**
- c. Ehl-i Sedâ
- d. Ehl-i Re'y
- e. Ehl-i Lugât

- I. el-Hemzetu'l-Musehhele (Teshil ile Okunan Hemze)
- II. es-Sâdu'l-Muşemme (İşmâm Olunan Sâd)
- III. el-Lâmu'l-Mufahhame (İhfâ ile Okunan Lâm)
- IV. en-Nûnu'l-Muhfât (Kalın Okunan Nûn)

Fer'î harflerin Türkçe karşılıkları ile ilgili verilenlerden hangileri doğrudur?

- a. I ve III
- b. II ve III
- c. I ve II**
- d. III ve IV
- e. II ve IV



ÖRNEK SORULAR

- I. Sözlükte bir şeyi güzel yapmak, hoş kılmak, iyi ve güzel söylemek anlamına gelir.
- II. Terim olarak, harflerin çıkış yerlerine ve sıfatlarına uymak sûretiyle Kur'an-ı Kerim'i doğru ve hatasız bir şekilde okuma alışkanlığı kazandıran ilimdir.
- III. Kur'an-ı Kerim'de de Allah, "...Kur'an'ı ağır ağır, tane tane (tertil üzere) oku!" buyurarak Kur'an-ı Kerim'in tecvid kurallarına, usul ve adabına uygun okuması gerektiğini vurgulamıştır.

Tecvid ilmiyle alakalı olarak verilen yukarıdaki ifadelerden hangisi ya da hangileri doğrudur?

- a. Yalnız I
- b. I ve II
- c. I ve III
- d. II ve III
- e. I-II-III

